

Population scolaire dans l'enseignement catholique

Coup de projecteur sur la fréquentation des établissements d'enseignement catholique en Communauté française pour l'année scolaire 2006-2007.

462.980 élèves et étudiants étaient inscrits en 2007 dans l'enseignement catholique francophone. Les tableaux ci-dessous présentent les chiffres détaillés de population scolaire ainsi que le pourcentage de la population scolaire totale par niveau d'enseignement. C'est dans l'enseignement secondaire ordinaire que le nombre d'élèves est le plus élevé (211.094),

vient ensuite l'enseignement fondamental (188.268). L'enseignement spécialisé catholique scolarise, tous niveaux confondus (maternel, primaire et secondaire), 13.138 élèves. Dans l'enseignement supérieur, 31.930 étudiants suivent les cours proposés par les instituts d'architecture, écoles supérieures des Arts et Hautes Écoles catholiques. Enfin, 18.550 étudiants fréquentent un établissement de promotion sociale catholique.

Il est également intéressant d'examiner l'évolution des chiffres de fréquentation des établissements d'enseignement catholique. Les graphiques ci-dessous retracent l'évolution du nombre d'élèves par réseau dans l'enseignement maternel et primaire sur longue période, sur la base des données disponibles. Celles-ci ne permettent toutefois pas de faire la distinction entre l'enseignement libre confessionnel et non confessionnel; c'est donc l'ensemble de la population scolaire du libre qui est mentionné.

Le **graphique 1** (page ci-contre) présente l'évolution de la population scolaire dans l'enseignement **maternel** ordinaire, de 1975 à 2007, dans les trois réseaux d'enseignement (réseau de la Communauté française (CF), officiel subventionné et libre subventionné).

Sur l'ensemble de la période, le réseau d'enseignement qui scolarise le plus d'élèves en maternel est l'enseignement officiel subventionné (communes et provinces), suivi de l'enseignement libre, puis de l'enseignement organisé par la CF.

Le graphique montre une certaine constance dans l'écart observé entre les populations scolaires dans l'officiel subventionné et le libre subventionné. De la fin des années 70 à 1994, l'écart entre les deux réseaux avait tendance à se réduire. Par contre, depuis 1995, on observe que le nombre d'élèves croît plus rapidement dans l'officiel subventionné.

C'est l'évolution du réseau de la CF qui apparaît la plus atypique. En effet, les effectifs scolarisés dans ce réseau semblent peu sensibles aux évolutions démographiques et connaissent, par ailleurs, une évolution structurellement négative.

Si l'on compare les évolutions intervenues sur l'ensemble de la période considérée (1975-2007), les effectifs

Tab. 1. Répartition de la population scolaire dans l'Enseignement Catholique (2007)

Niveau d'enseignement	Fondamental ordinaire	Secondaire Ordinaire	Enseignement spécialisé	Enseignement supérieur	Promotion Sociale
Nombre d'élèves	188.268	211.094	13.138	31.930	18.850
% de la population scolaire totale	39,99%	59,05%	42,75%	45,23%	10,79%

Tab. 2. Répartition de la population scolaire au sein de l'Enseignement fondamental, secondaire et spécialisé catholique (2007)

Fondamental Ordinaire	Maternel	Primaire	Total	
Nombre d'élèves	63.431	124.837	188.268	
% de la Population scolaire totale	37,45%	41,42%	39,99%	
Secondaire Ordinaire	Secondaire	CEFA	Total	
Nombre d'élèves	207.344	3.750	211.094	
% de la population scolaire totale	59,45%	42,99%	59,05%	
Enseignement Spécialisé	Maternel	Primaire	Secondaire	Total
Nombre d'élèves	376	5.751	7.011	13.138
% de la population scolaire totale	43,07%	37,84%	47,82%	42,75%

de l'enseignement maternel officiel subventionné se réduit de 2,3%, ceux du libre subventionné enregistrent un recul de 3%, tandis que le nombre d'élèves scolarisés en maternel dans le réseau de la CF diminue de 38,5%.

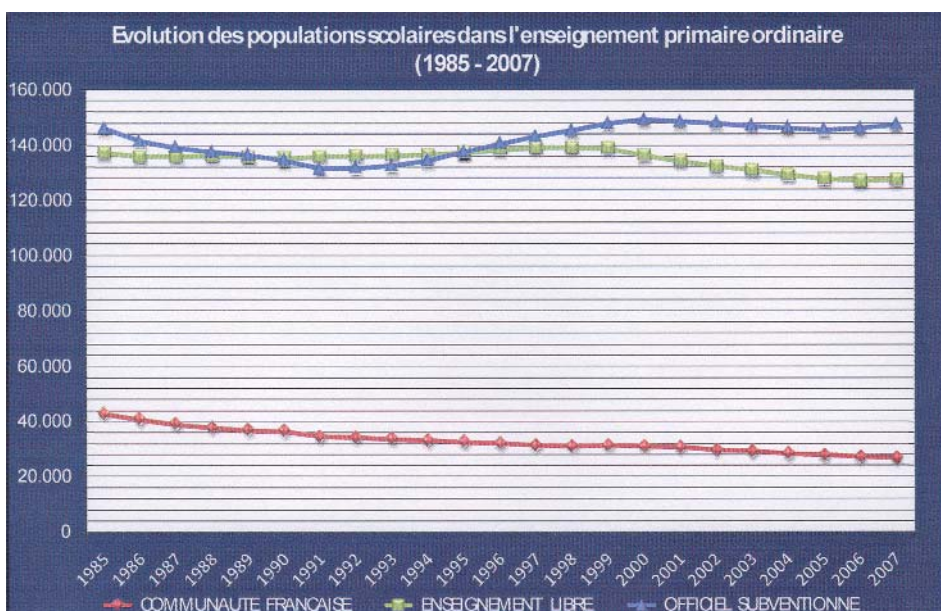
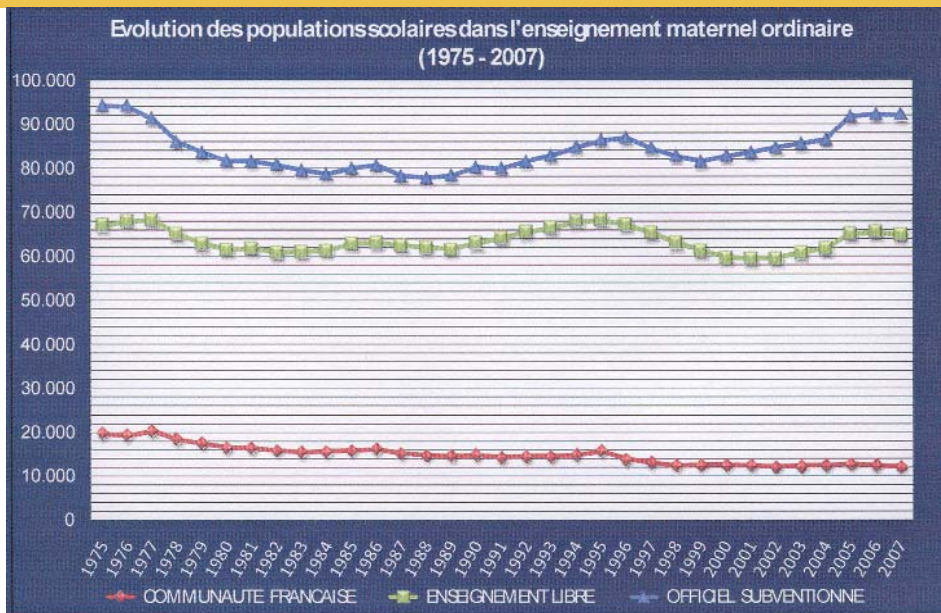
Le **graphique 2** (*ci-contre*) présente l'évolution de la population scolaire par réseau dans l'enseignement **primaire** ordinaire de 1985 à 2007. En fin de période, la part respective des différents réseaux dans l'enseignement primaire est la suivante: officiel subventionné (48,9%), libre subventionné (42,3%) et réseau de la CF (8,8%).

Alors que les effectifs du réseau de la CF s'inscrivent en recul sur l'ensemble de la période, le nombre d'élèves scolarisés dans le libre subventionné progresse durant la décennie 90 et connaît ensuite une diminution à partir de l'année 2000. Depuis deux ou trois années, cette diminution de population semble toutefois être enrayée, les effectifs de l'enseignement primaire libre étant stabilisés aux alentours de 127.000 élèves.

Après une période (1985-1992) marquée par un recul, l'enseignement officiel subventionné enregistre une croissance régulière de sa population scolaire à partir de 1993. Depuis quelques années, le nombre d'élèves scolarisés dans l'enseignement primaire officiel subventionné s'est également stabilisé à environ 146.000 unités.

Si l'on compare les évolutions intervenues sur l'ensemble de la période considérée (1985-2007), les effectifs de l'enseignement primaire officiel subventionné progressent de 0,83%, ceux du libre subventionné enregistrent un recul de 7,16%, tandis que le nombre d'élèves scolarisés en primaire dans le réseau de la CF diminue de 37,5%.

Dans les prochains numéros d'**entrées libres**, nous présenterons les graphiques retraçant l'évolution sur



longue période de la fréquentation dans les autres niveaux d'enseignement ainsi que des données relatives aux centres psycho-médico-sociaux (CPMS) libres. ■

ÉTIENNE DESCAMPS
OLIVIER FOSSOUL